

# KIT RESISTENZE ANTIGELO

Questa istruzione è parte integrante del libretto dell'apparecchio sul quale viene installato l'accessorio.  
A tale libretto si rimanda per le **AVVERTENZE GENERALI** e per le **REGOLE FONDAMENTALI DI SICUREZZA**.

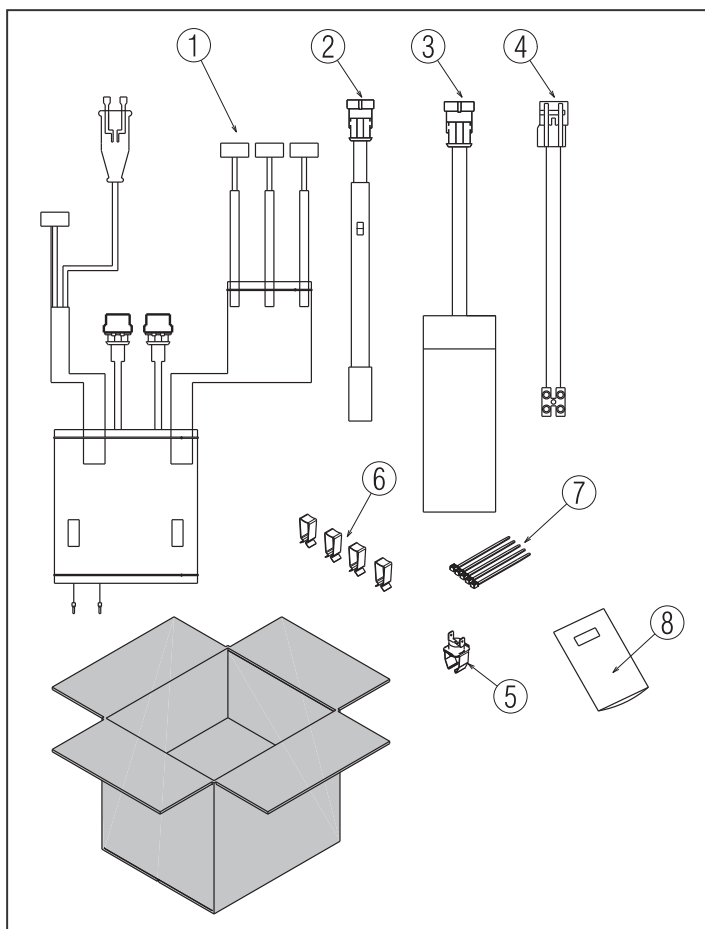
Il kit resistenze antigelo permette di proteggere dal gelo il circuito sanitario nel caso di temperature inferiori a 0°C (fino a -10°C).

 Prima di effettuare qualsiasi operazione togliere l'alimentazione elettrica all'apparecchio.


 Questo accessorio deve essere installato solo da personale professionalmente qualificato.


## CONTENUTO DELLA CONFEZIONE


Descrizione	Q.tà
1 Cablaggio resistenze antigelo	1
2 Cablaggio resistenza a filo scaldante	1
3 Cablaggio resistenza antigelo adesiva	1
4 Cablaggio collegam. alimentatore resistenze antigelo	1
5 Termostato antigelo con clip	1
6 Molletta fissaggio resistenze	4
7 Fascette 200x2.6	5
8 Foglio istruzioni	1




## DISPOSIZIONE DELLE RESISTENZE ANTIGELO

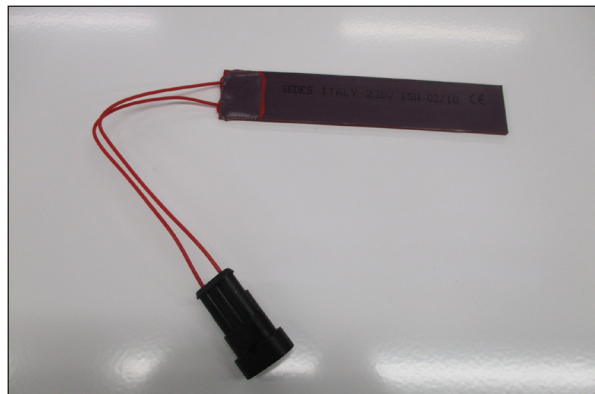
 Durante il montaggio delle resistenze antigelo è necessario fare attenzione che le stesse non vadano a contatto con i cablaggi della caldaia.

 Le resistenze antigelo raggiungono temperature elevate, pertanto non possono essere collegate su tubazioni contenenti gomma, in materiale plastico o comunque non adatte a dissipare il calore prodotto. L'uso improprio potrebbe causare principi d'incendio.

 Assicurarsi che le resistenze siano sempre collegate e ben aderenti alle rampe dopo che la caldaia è stata allacciata alla rete elettrica.

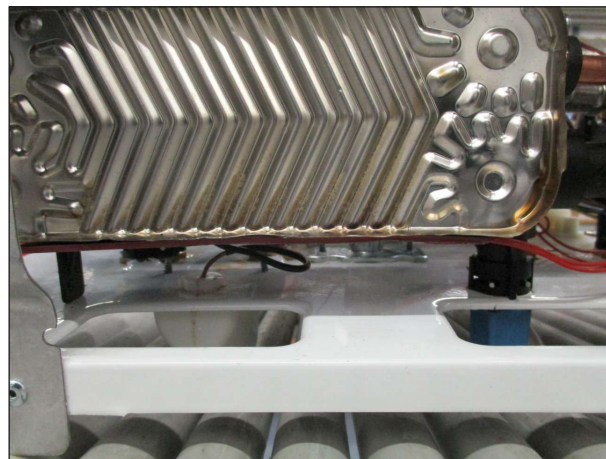
 Rispettare scrupolosamente il posizionamento delle resistenze come indicato nelle fotografie.

- Prendere il cablaggio con la resistenza adesiva.



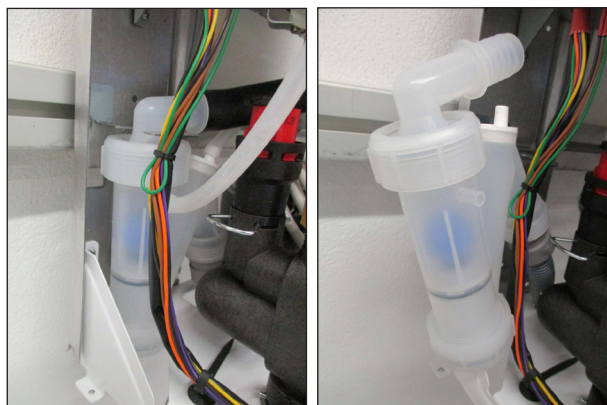
- Eliminare la pellicola (marrone con la scritta 3M VHB) che copre la parte adesiva della resistenza.

- Posizionare la resistenza adesiva sul lato inferiore dello scambiatore a piastre, avendo cura di farla aderire correttamente allo scambiatore. Si consiglia di pulire preventivamente la superficie inferiore dello scambiatore utilizzando eventualmente alcool isopropilico e applicare la resistenza a superficie asciutta.

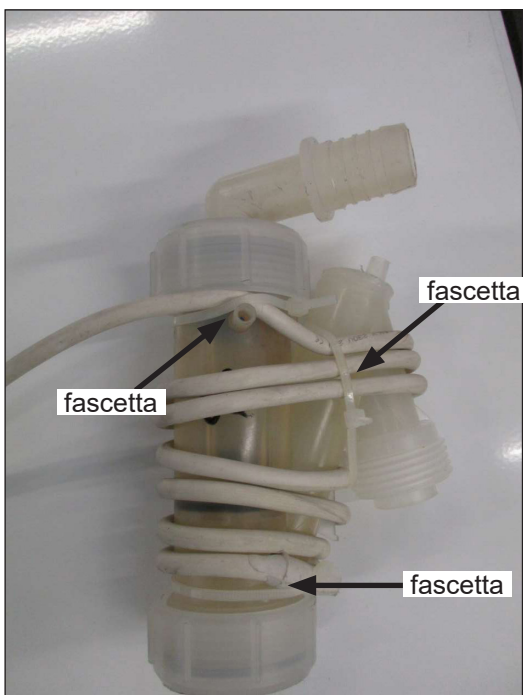


## COLLEGAMENTO FILO SCALDANTE SU SIFONE RACCOGLI CONDENSA

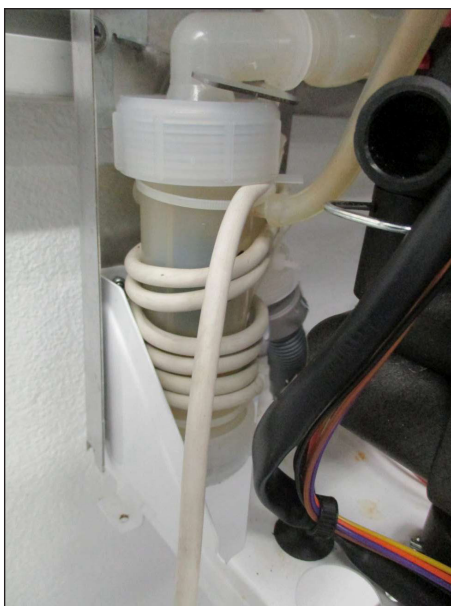
- Rimuovere i tubi che collegano il sifone, quindi estrarlo come indicato nelle foto seguenti:



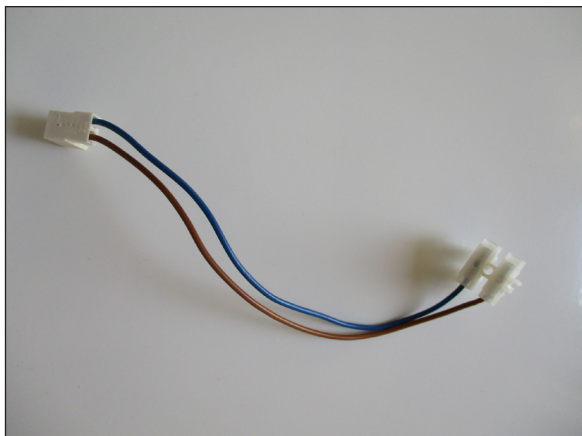
- Posizionare il filo scaldante come da foto, bloccando il cavo con 3 fascette. Il cavo deve risultare ben teso a contatto con il sifone.



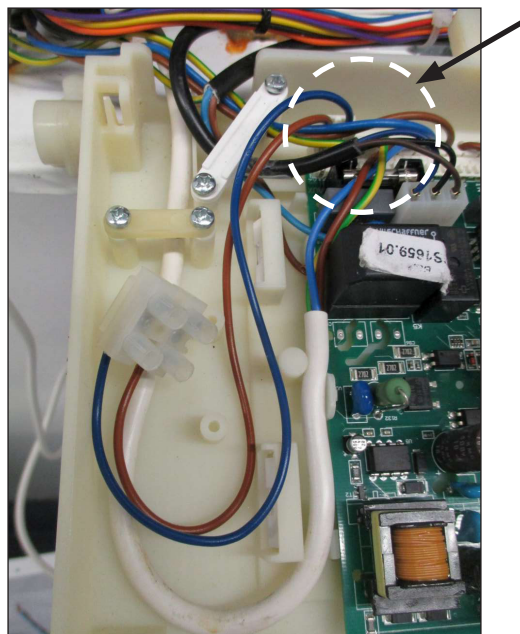
- Riassemblare il sifone seguendo la procedura inversa.



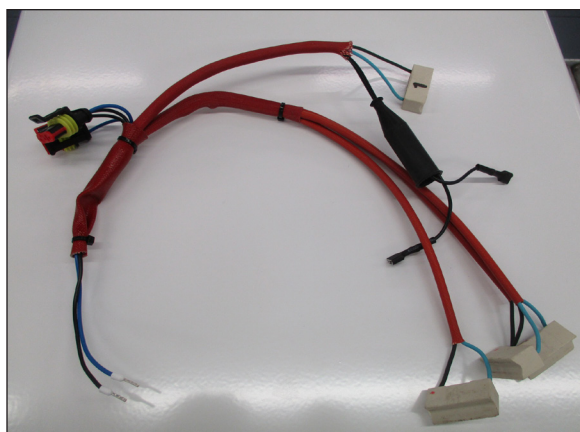
- Prendere il cablaggio collegamento alimentazione resistenza antigelo.



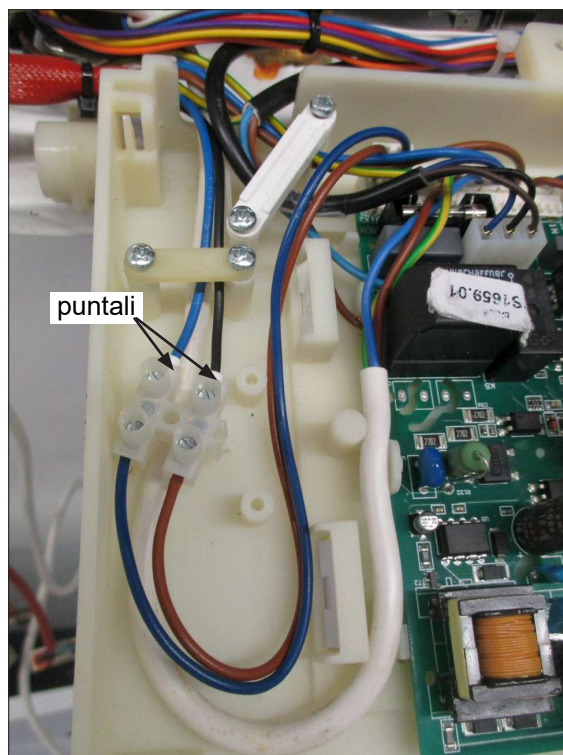
- Collegarlo alla scheda elettronica.



- Prendere il cablaggio antigelo.



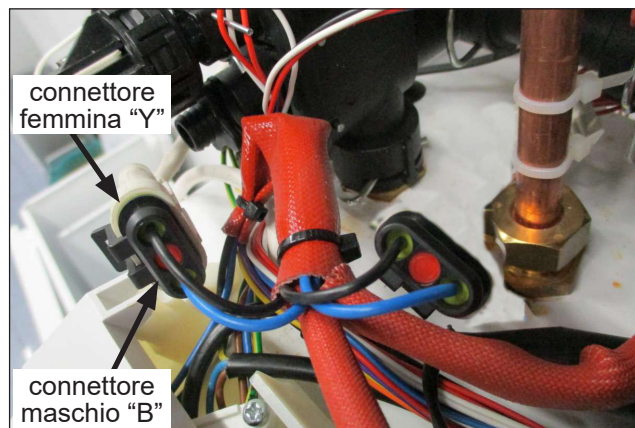
- Collegare i 2 puntali alla morsettiere del cablaggio precedentemente montato, facendo passare i fili sotto il fermacavo.



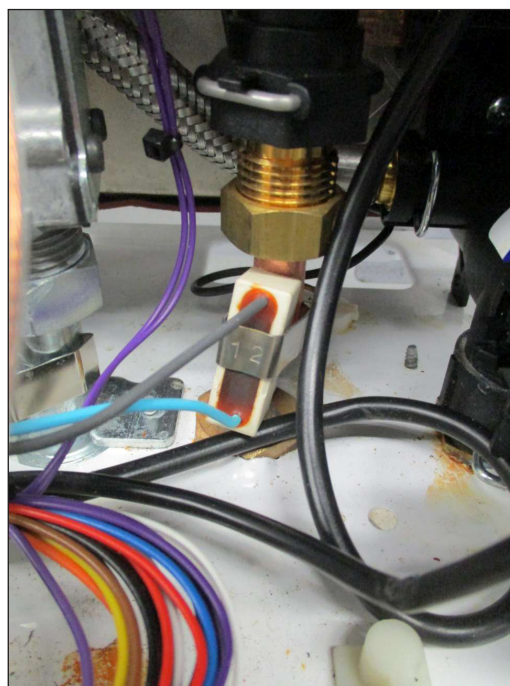
- Posizionare il termostato antigelo sulla rampa inferiore gas.



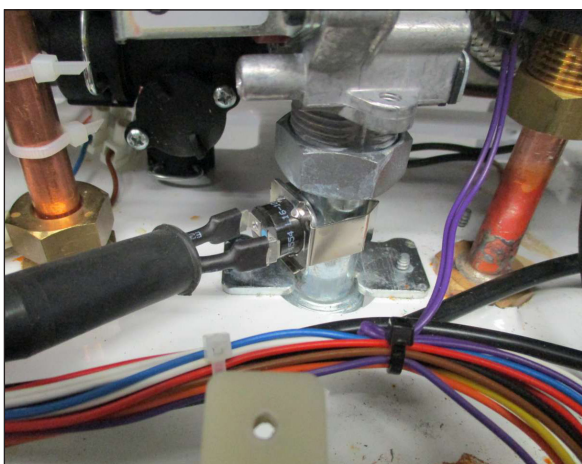
- Collegare il connettore femmina "Y" del cablaggio filo scaldante a un connettore maschio "B" del cablaggio collegamento resistenze.



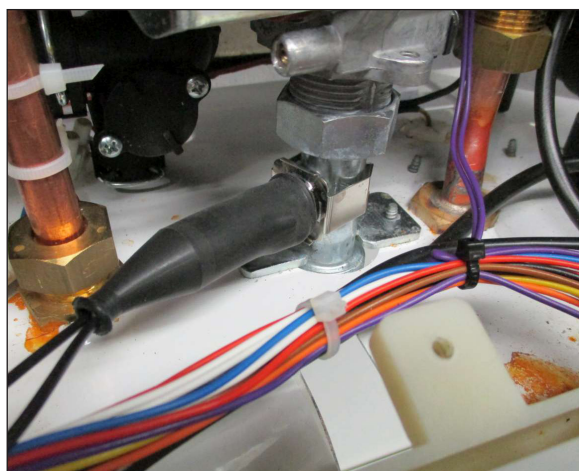
- Posizionare la resistenza 1 sulla rampa inferiore del flussostato utilizzando l'apposita molletta in dotazione.



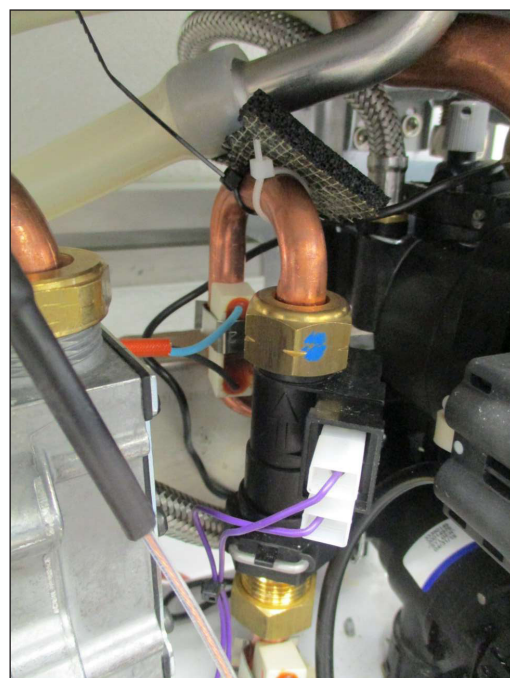
- Collegare i faston al termostato antigelo.



- Ricoprire i faston con il cappuccio.

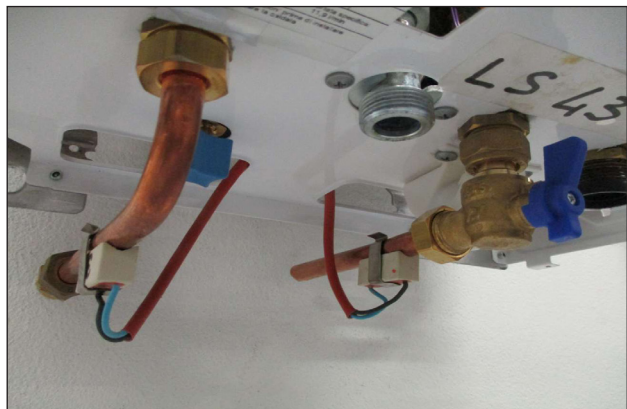


- Posizionare la resistenza 2 sulla rampa superiore del flussostato utilizzando l'apposita molletta in dotazione.



### VERSIONE A MURO

- Posizionare la resistenza 3 sulla rampa uscita sanitaria e la resistenza 4 sulla rampa entrata acqua fredda, utilizzando le apposite mollette in dotazione.



### VERSIONE DA INCASSO

- Per il montaggio delle apposite rampe all'interno del cassone e del posizionamento delle resistenze fare riferimento ai fogli istruzioni presenti nei rispettivi kit accessori aggiuntivi.